



KEEWAY

دفترچه راهنما

با تشکر از انتخاب شما



 **KEEWAY**
کیا ۱۵۰

۱۵۰ سی سی
۱۵۰ سی سی

نیکران موٹور پاسارگاد



خریدار گرامی

از اینکه موتورسیکلت CITY 150 شرکت نیکران موتور پاسارگاد را انتخاب نموده اید صمیمانه متشکریم و اطمینان داریم که رضایت کامل شما را جلب خواهد کرد. این موتورسیکلت با بهترین کیفیت و تکنولوژی پیشرفته طراحی و ساخته شده است.

در این دفترچه روشهای تعمیر و نگهداری محصول ارائه شده است که با رعایت دقیق این نکات بهترین عملکرد و افزایش طول عمر قطعات فراهم خواهد شد. شرکت نیکران موتور پاسارگاد به تعمیرکاران حرفه ای تجهیز شده و قادر است بهترین سرویس خدمات پس از فروش را به نحو مطلوب در اختیار مشتریان قرار دهد. همچنین این شرکت تلاش خواهد کرد کیفیت محصولات و قطعات را بهبود بخشد که به همین امر ممکن است برخی قطعات و پارامترها موجود در دفترچه با موتورسیکلت مطابقت نداشته باشد.



گارانتی:

شرکت نیکران موتور پاسارگاد موتور سیکلت CITY 150 را به استثناء شرایط ذیل گارانتی می نماید.

- گذشت مدت زمان یا کیلومتر تعیین شده هر کدام که زودتر اتفاق بیافتد.
- صدمات ناشی از تصادف ، آتش سوزی یا حوادث دیگر
- در صورتیکه سرویس اولیه موتورسیکلت در زمان و کیلومتر مشخص شده انجام نشده باشد.
- استفاده و نگهداری نادرست از موتورسیکلت
- عیوب حاصل از سرویس و یا تعمیرات انجام شده در خارج از نمایندگی های مجاز
- نصب وسایل برقی اضافی بر روی موتورسیکلت
- قطعات برقی دارای ۱ ماه یا ۱۰۰۰ کیلومتر (هرکدام که زودتر فرا برسد)
- گارانتی می باشد.
- دست کاری در مجموعه کیلومتر شمار
- استفاده از قطعاتی که مورد تایید شرکت نیکران موتور پاسارگاد نباشد

یاد آوری:

در این دفترچه همواره به کلمات زیر برخورد خواهید کرد که هر یک معنی و مفهوم خاصی دارد.

برای استفاده بهتر از این دفترچه به معنی ذکر شده هر یک از کلمات ذیل دقت نمایید.

هشدار

عدم توجه به این دستورات ، ایمنی سرنشین را به خطر انداخته و سبب آسیب رسیدن به شخص خواهد شد.

احتیاط

توجه به این اقدامات ، سبب جلوگیری از آسیب دیدگی به موتور و شخص خواهد شد.

توجه

دربگیرنده اطلاعات خاص و مفید جهت استفاده بهتر از دستورالعمل ها می باشد.

محل قطعات :

۱ دسته کلاچ

۲ قلوه ای چپ

۳ کیلومتر شمار

۴ سوئیچ

۵ دور شمار

۶ قلوه ای راست

۷ دسته لاستیکی گاز

۸ دسته ترمز

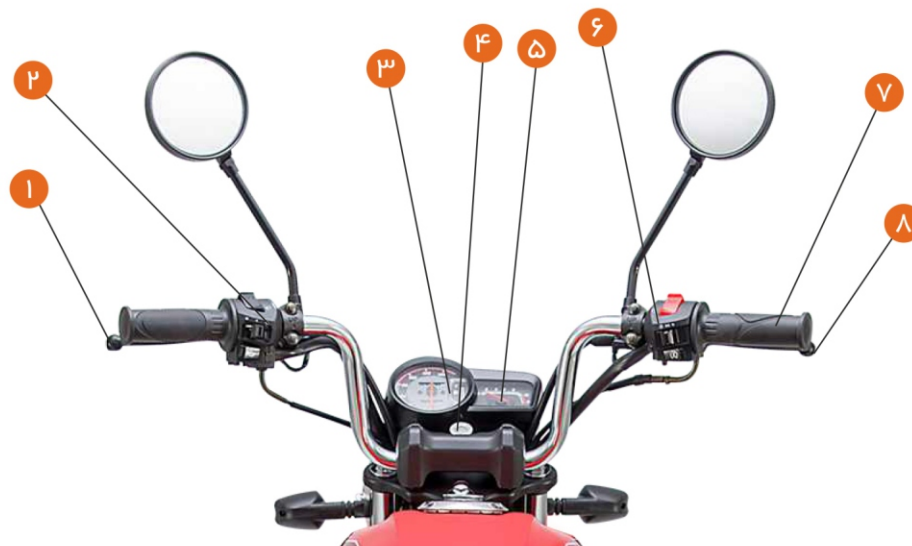
۹ پدال هندل

۱۰ پدال ترمز

۱۱ پدال دنده

۱۲ جک وسط

۱۳ جک بغل



شماره شاسی :


شناسایی موتورسیکلت بر اساس شماره سریال شاسی و انجین انجام می پذیرد. این دو شماره کمک بسزایی در زمان سرویس دهی توسط فروشندگان و نمایندگان فروش خواهد کرد. شماره شاسی بر روی گلویی موتورسیکلت در سمت راست حک شده است. شماره انجین بر روی پوسته کارتر چپ در قسمت پایین حک شده است. لطفا شماره شاسی و انجین موتورسیکلت را در قسمت مشخص شده در ذیل بنویسید.

شماره شاسی:



شماره انجین:



سوئیچ اصلی :

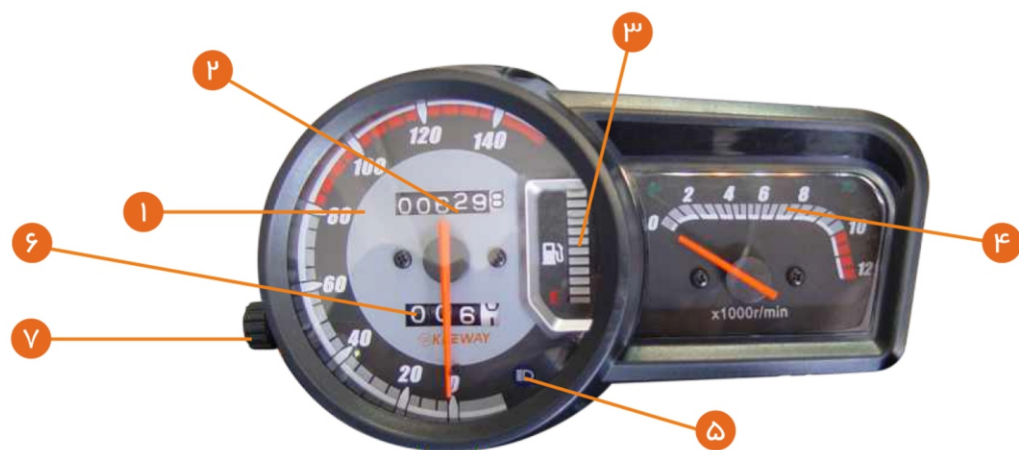
وضعیت : کلیه مدارهای الکتریکی قطع می باشد.

وضعیت : کلیه مدارهای الکتریکی باز می باشد.

وضعیت : کیلید را به سمت چپ چرخانده و با فشار به  رسانده و کیلید را سوئیچ بیرون بکشید.

در این وضعیت موتورسیکلت قفل شده است. اگر خواسته باشید قفل را باز نمایید کافی است کیلید را داخل سوئیچ گذاشته و آنرا در جهت عقربه های ساعت بچرخانید.





نمایشگر کیلومتر:

۱ کیلومتر شمار:

سرعت موتورسیکلت را بر اساس km/hr نشان می دهد.

۲ مسافت شمار:

کلیه مسافت طی شده با موتورسیکلت را نشان می دهد.

۳ آمپر بنزین:

نشان دهنده میزان سوخت در داخل باک می باشد.

۴ دور موتور:

نمایشگر دور موتور بر اساس دور بر دقیقه می باشد.

۵ نمایشگر نور بالا:

وقتی چراغ جلو در وضعیت نور بالا قرار می گیرد نمایشگر روشن می شود.

۶ مسافت سنج سفر:

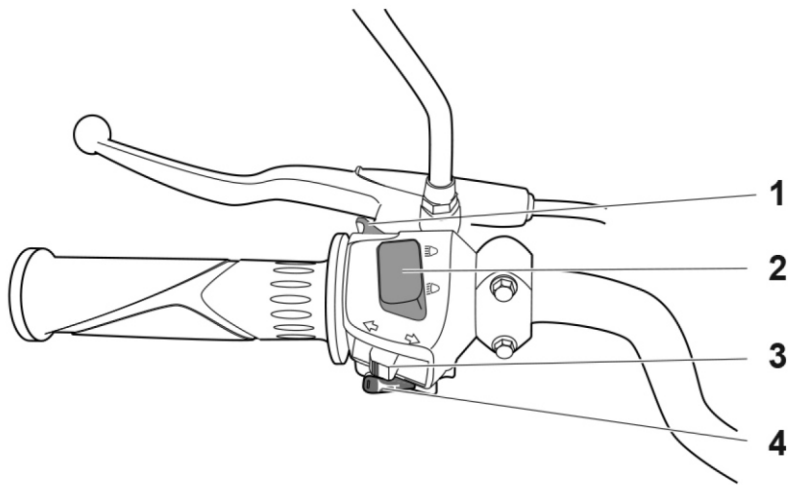
این مسافت سنج برای اندازه گیری مسافت در یک مدت زمان معین مورد استفاده قرار می گیرد.

۷ صفر کن مسافت سنج سفر:

بوسیله چرخاندن صفر کن می توان مسافت سنج سفر را در حالت صفر قرار داد.



میل فرمان در سمت چپ:



1 کلید نور بالا:

جهت سبقت گرفتن

2 کلید تعویض نور بالا و پایین:

وقتی کلید در وضعیت قرار دارد چراغ در حالت نور بالا است و نمایشگر نور بالا در صفحه کیلومتر نیز روشن خواهد شد و وقتی کلید در وضعیت قرار دارد چراغ در حالت نور پایین است.

3 کلید راهنما:

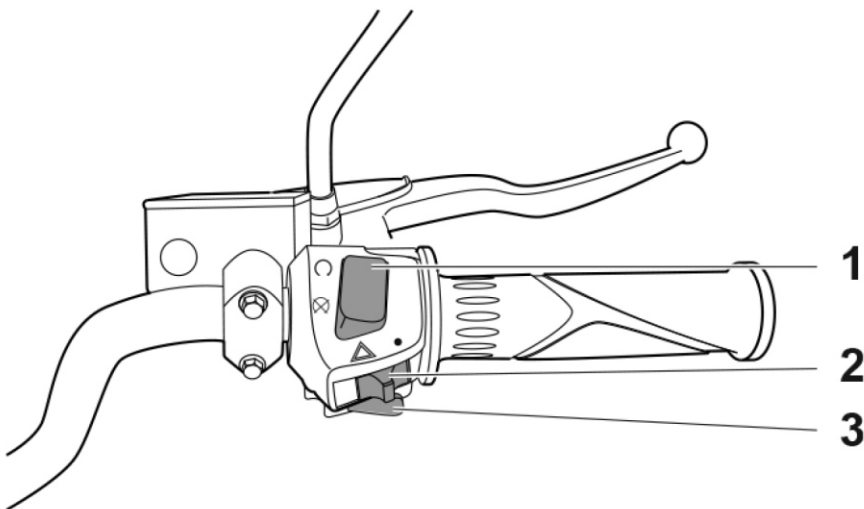
در صورت نیاز به تغییر مسیر استفاده از چراغ های راهنما ضروری است. برای چرخیدن به طرف چپ کلید را در وضعیت قرار دهید و برای چرخیدن به راست کلید را در وضعیت قرار دهید.

هشدار: اگر در حین رانندگی می خواهید تغییر مسیر دهید به موقع راهنماها را روشن و بعد از تغییر مسیر راهنما را خاموش نمایید.

4 کلید بوق:

با فشار دادن این دکمه بوق به صدا در می آید.

میل فرمان در سمت راست:



1 کلید خاموش کردن انجین:

وضعیت : کلیه مدار های الکتریکی بسته می باشد.

وضعیت : کلیه مدار های الکتریکی باز می باشد.


2 کلید هشدار:


در مواقع اضطراری این کلید را فشار داده تا از طریق روشن شدن تمامی چراغ های راهنما به سایرین هشدار داده باشید

3 کلید استارت:

جهت روشن کردن الکتریکی موتور سیکلت خود، این کلید را فشار دهید



در وضعیت  چراغهای داخل صفحه کیلومتر، چراغ خطر عقب و لامپ کوچک چراغ جلو روشن می شود.

در وضعیت  چراغهای داخل صفحه کیلومتر، چراغ خطر عقب، لامپ کوچک چراغ جلو و چراغ جلو روشن می شود.

شستی استارت الکتریکی:

برای استارت کردن انجین کافی است دسته کلاچ را بفشارید و یا دنده را در حال خلاص قرار داده و با فشردن شستی استارت انجین را استارت نمایید.

دسته ترمز جلو:

برای استفاده از ترمز جلو بایستی دسته ترمز را بفشارید.

دسته لاستیکی گاز:

دسته گاز برای کنترل سرعت موتورسیکلت به کار برده می شود. برای افزایش سرعت دسته گاز را خلاف جهت عقربه های ساعت بچرخانید تا به سرعت دلخواه برسید و برای کاهش سرعت دسته گاز را در جهت عقربه های ساعت بچرخانید.



باک:

ظرفیت باک با احتساب رزرو در حدود ۱۲/۴ لیتر می باشد. برای باز کردن درب باک سوئیچ را وارد کرده و در جهت عقربه های ساعت بچرخانید و درب باک را از محل خود بردارید. برای بستن درب باک را در محل خود قرارداده و آن را فشار دهید تا صدای قفل شدن را بشنوید و سپس سوئیچ را از درب باک خارج کنید.

هشدار: هرگز باک را بیش از اندازه پر نکنید.

از ریختن بنزین روی انجین داغ جلوگیری نمایید.

در هنگام سوخت گیری انجین بایستی خاموش و سوئیچ بسته باشد.

در هنگام سوخت گیری سیگار نکشید و از روشن کردن سیگار پرهیزید.



کمک فنر عقب :

موتورسیکلت به دو کمک فنر عقب قابل تنظیم تجهیز شده است.

هشدار:

عملکرد کمک فنرهای عقب در حالت طبیعی در رانندگی در بهترین وضعیت تنظیم شده است و دستکاری غیر حرفه ای ممکن است تعادل موتورسیکلت را در رانندگی بهم زند. در صورت تنظیم نیروی پیش بار فنر، هر دو کمک بایستی با شرایط یکسان تنظیم گردد.

تنظیم نیروی پیش بار فنر:

نیروی پیش بار کمک فنر عقب را می توان بر اساس میزان راکب و بار، وضعیت جاده و نوع رانندگی در پنج وضعیت تنظیم نمود.

برای تنظیم کافی است موتورسیکلت را بر روی جک وسط یا جک بغل قرار داده و با پیچاندن حلقه تنظیم و جابجا کردن پله ها تنظیم فنر را انجام دهید. پله I نرم ترین حالت کمک عقب و پله III سفت ترین حالت کمک عقب می باشد.

پدال ترمز عقب:

برای ایستادن موتورسیکلت از حرکت بر روی پدال ترمز نیرو وارد کنید. در اینصورت همزمان با ترمز گیری چراغ خطر عقب روشن می گردد.

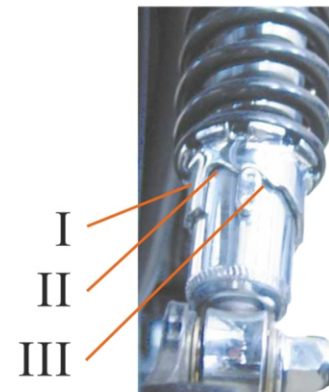
پدال تعویض دنده :

این موتورسیکلت مجهز به گیربکس پنج دنده می باشد. حالت خلاص در بین دنده یک و دو می باشد.



هشدار:

وقتی گیربکس در وضعیت خلاص قرار دارد چراغ نمایشگر سبز در صفحه کیلومتر روشن خواهد بود. با این حال توصیه می گردد دسته کلاچ را به آرامی رها کنید تا از خلاص بودن دنده اطمینان حاصل نمایید. جهت تعویض دنده از بالا به پایین سرعت موتورسیکلت را کاهش دهید. در این وضعیت دور موتور به طور ناگهانی افزایش خواهد یافت و بایستی مراقب باشید به گیربکس آسیبی نرسد.




بررسی قبل از حرکت:

| مواردی که باید بررسی شود | هدف از بررسی |
|--------------------------|--|
| بنزین | ۱- سوخت داخل باک را کنترل نمایید ۲- باک را در صورت نیاز از بنزین پر کنید ۳- نشتی بنزین را در مسیر عبوری بنزین کنترل نمایید |
| ترمزگیری | ۱- مناسب بودن لقی دسته ترمز و پدال ترمز ۲- عدم اسفنجی بودن ترمزگیری |
| دسته گاز | ۱- نرم بودن حرکت دسته گاز را بررسی نمایید ۲- لقی سیم گاز را بررسی نمایید ۳- در صورت نیاز به تنظیم میزان لقی سیم گاز را تنظیم و سیم گاز را روغنکاری کنید |
| روغن موتور | ۱- سطح روغن داخل انجین را کنترل کنید ۲- در صورت نیاز سطح روغن انجین را با روغن توصیه شده افزایش دهید ۳- نشتی روغن |
| چراغها، راهنماها و سوئیچ | عملکرد کلیه لامپ ها (لامپ جلو، لامپ خطر عقب، لامپ داخل کیلومتر و لامپ راهنما) را بررسی کنید |
| چرخ ها و لاستیک | ۱- مناسب بودن فشار باد تایر ۲- مناسب بودن عمق آج تایر ۳- عدم وجود پارگی و ترک روی تایر |
| دسته ترمز | نرم بودن حرکت دسته ترمز را کنترل نمایید |
| شمع | شمع طبق برنامه زمانی اعلام شده در جدول سرویس و نگهداری، دوده و رسوبات موجود در شمع را با یک فرچه سیمی تمیز کنید و فاصله دهانه شمع را به کمک فیلر در محدوده 0.6-0.7 mm تنظیم نمایید. شمع را مطابق زمان اعلام شده در جدول تعمیر و نگهداری تعویض نمایید. احتیاط: از سفت نمودن بیش از حد مجاز شمع اجتناب نمایید زیرا سبب آسیب رسیدن به سر سیلندر خواهد شد. گشتاور مجاز برای سفت کردن شمع ۱۷ نیوتن متر می باشد. در هنگام بستن شمع بر روی سر سیلندر مراقب باشید اشیای خارجی به درون انجین نفوذ نکند. |

نکات اصلی برای شروع رانندگی:

استارت کردن موتور:

کلید را داخل سوئیچ قرار داده و با چرخاندن آنرا در وضعیت  قرار دهید.

حرف **N** دنده شمار را روی صفحه کیلومتر مشاهده کنید تا اطمینان یابید انجین در حالت خلاص می باشد در غیر این صورت دنده را در حالت خلاص قرار دهید.

با فشار دادن کلید استارت ، انجین را استارت نمایید.

احتیاط:

دور موتور را در هنگامی که موتورسیکلت ساکن می باشد بسیار بالا نبرید زیرا باعث داغ شدن انجین و آسیب دیدگی قطعات انجین خواهد شد.

هشدار:

هرگز انجین را در فضای بسته استارت نکنید، زیرا گازهای خروجی از اگزوز سمی می باشند.

شروع به رانندگی:

در حالی که با دست چپ دسته فرمان چپ را گرفته اید و دسته فرمان راست را با دست راست گرفته اید. جای خود را بر روی زین تنظیم کرده و آینه های جانبی را تنظیم نمایید. سپس راهنما را روشن کرده و با توجه به وضعیت ترافیک به آرامی وارد مسیر شده و دستگیره گاز را بچرخانید و در انتها راهنمای خود را خاموش نمایید. جهت افزایش سرعت دستگیره را در جهت ساعتگرد بچرخانید و جهت کاهش سرعت دستگیره را در جهت پادساعتگرد بچرخانید.

ترمز گیری و توقف موتور سیکلت:

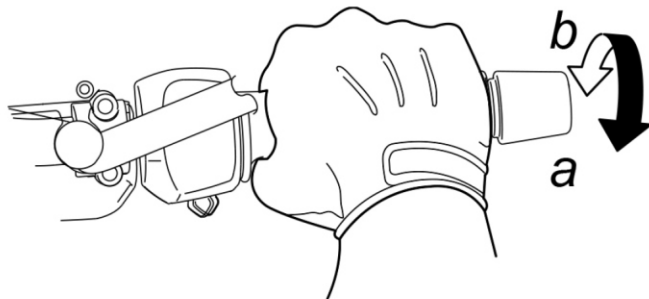
گاز را رها کنید و سپس هر جفت ترمز های عقب و جلو را با احتیاط و به آرامی فشار دهید.

هشدار: استفاده از ترمز جلو و یا ترمز عقب به تنهایی خطرناک بوده و ممکن است موتورسیکلت دچار لغزش شده یا از تعادل و کنترل خارج شود. از ترمز ها در جاده های خیس یا در سر پیچ ها با دقت استفاده نمایید.

پارک کردن موتور سیکلت:

موتورسیکلت را در یک محل مسطح و سفت پارک نمایید. اگر موتورسیکلت را در سرآشویی پارک نموده اید برای جلوگیری از حرکت ، موتورسیکلت را در دنده یک قرار دهید و قبل از استارت کردن مجدد دنده را در حالت خلاص قرار دهید.

سوئیچ را بسته و در وضعیت  قرار دهید تا انجین متوقف گردد. با قفل کردن فرمان سوئیچ را از جای خود خارج نمایید.



کنترل سطح روغن:

همیشه قبل از استارت کردن انجین سطح روغن انجین را کنترل نمایید. برای این منظور موتورسیکلت را بر روی جک وسط قرار داده و سطح روغن انجین را از روی چشمی روی درب کلاچ کنترل نمایید. سطح روغن بایستی در محدوده حد بالا و پایین مشخص شده باشد. در صورت نیاز به مقدار لازم روغن مناسب به انجین اضافه نمایید.



تعویض روغن:

موتور سیکلت را روی جک قرار دهید. گیج روغن را باز کنید.

پیچ تخلیه روغن را باز نمایید و اجازه دهید روغن از انجین تخلیه گردد. پیچ تخلیه روغن را ببندید.

مشخصات روغن:

انجین را از روغن توصیه شده پر کنید و گیج روغن را ببندید. انجین را استارت کرده و اجازه دهید چند ثانیه درجا کار کند. سطح روغن انجین را کنترل نمایید تا در ما بین محدوده بالا و پایین قرار داشته باشد و انجین دارای نشتی نباشد.

ENI 10W40 یا 10W50 JASO MA2

آب بندی انجین:

برای رانندگی موتورسیکلت در ۱۰۰۰ کیلومتر اول دور موتور انجین در تمامی دنده ها بایستی کمتر از ۸۰% دور موتور محدوده قرمز نشان داده شده بر روی کیلومتر شمار باشد. هرگز دسته گاز را به حداکثر خود نرسانید.

برای تعویض دنده ، دور موتور را در محدوده معقول نگهدارید.

توجه: بعد از طی مسافت ۳۰۰ کیلومتر سرویس اولیه بایستی روی موتورسیکلت انجام شود. بنابراین کلیه تنظیمات ضروری، سفت کردن و تعویض روغن بایستی به موقع انجام شود.

باتری:

باتری استفاده شده در این موتورسیکلت از نوع sealed قابل شارژ می باشد. برای اولین ۱۰۰۰ کیلومتر و هر ۳۰۰۰ کیلومتر جهت بررسی و کنترل باتری به نمایندگی معتبر مراجعه نمایید.

تنظیم سیم گاز:

مهره قفل کن پیچ تنظیم سیم گاز را شل نمایید.
پیچ تنظیم سیم گاز را شل یا سفت نمایید تا لقی ۱ - ۵/۰ میلیمتر حاصل گردد.

مهره قفل کن پیچ تنظیم سیم گاز را سفت نمایید.

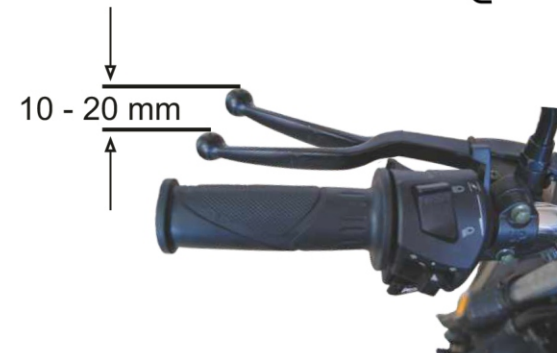
تنظیم سیم کلاچ:

میزان لقی دسته کلاچ از وقتی دسته را حرکت داده و تا زمان عمل کردن کلاچ بایستی در محدوده ۱۰-۲۰ میلیمتر باشد و تنظیم را می توان به روش زیر انجام داد:

مهره قفل کن پیچ تنظیم کلاچ را شل کنید.

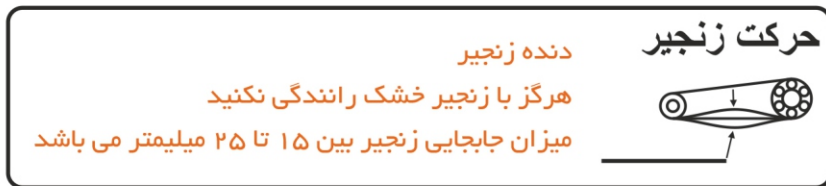
پیچ تنظیم کلاچ را شل یا سفت نمایید تا به لقی مورد نظر برسید.

مهره قفل کن پیچ تنظیم کلاچ را سفت کنید.



تنظیم زنجیر:

لقى زنجیر را در هر ۱۰۰۰ کیلومتر تنظیم نمایید بطوریکه میزان لقی در محدوده ۱۰-۲۵ میلیمتر باشد.



برای تنظیم زنجیر به روش زیر عمل نمایید:
موتور سیکلت را بر روی جک وسط قرار دهید.

مهره میل چرخ عقب را شل کنید.

مهره های قفل کن زنجیر کش ها را در دو طرف دو شاخه عقب شل نمایید. در هنگام تنظیم بایستی نشانگر زنجیر کش ها در دو طرف

دو شاخه با علامت های مشخص شده بر روی دو شاخه عقب در یک راستا قرار گیرد. با شل یا سفت کردن مهره زنجیر کش ها میزان لقی زنجیر

را در محدوده ۱۰ - ۲۵ میلیمتر تنظیم نمایید.

مهره های قفل کن زنجیر کش را سفت نمایید.

مهره میل چرخ عقب را سفت کنید.

هشدار

روش ارائه شده در این دفترچه فقط برای تنظیم زنجیر در دوره تعمیر نگهداری و قبل از هر رانندگی می باشد. حوادثی همانند پاره شدن زنجیر یا آسیب دیدن انجین می تواند لقی زنجیر را بیش از حد نماید.

احتیاط:

همواره از جهت قرار گیری قفل زنجیر در خلاف حرکت زنجیر اطمینان حاصل نمایید.

توجه:

وقتی زنجیر را تعویض می نمایید دنده زنجیر جلو و عقب را از نظر سالم بودن کنترل نمایید و در صورت نیاز آنرا تعویض نمایید.

در زمان تعمیر و نگهداری زنجیر همواره موارد زیر را بررسی نمایید:
لقی پین ها

آسیب دیدگی غلطک ها

زنگ زدگی صفحه های اتصال

پیچش یا دفرمگی صفحه های اتصال

بازی بیش از حد زنجیر

شل بودن زنجیر

در صورت مشاهده هر یک از موارد فوق دنده زنجیر های جلو و عقب را برای وجود اشکالات زیر بررسی نمایید.

ساییدگی بیش از حد دندانه ها

شکستن یا آسیب دیدن دندانه ها

شل شدن مهره های دنده زنجیر

ترمز:

هر دو ترمز جلو و عقب از نوع کفشکی هستند. قبل از رانندگی آنها را تنظیم نمایید و در صورت بروز مشکل با نماینده مجاز تماس بگیرید.

کفشک ترمز:

کفشک های ترمز جلو و عقب را از نظر ساییدگی بیش از حد بررسی نمایید و در صورت لزوم آنها را تعویض کنید.

هشدار:

تعمیرات سیستم ترمز بایستی توسط نمایندگان مجاز که دارای ابزار مخصوص می باشند انجام شده تا از کیفیت تعمیرات اطمینان حاصل نمود.

موارد ذیل را بصورت روزانه در سیستم ترمز بررسی نمایید:

عملکرد دسته ترمز جلو و پدال ترمز را بررسی نمایید.

سیم ترمز جلو و ساییدگی لنت های ترمز جلو و عقب را بررسی نمایید.

هشدار:

در صورت تعویض لنت ترمز هرگز با سرعت بالا رانندگی نکنید و با گرفتن و آزاد کردن ترمز به دفعات متعدد، سطح لنت ترمز را به حالت طبیعی برسانید.

ترمز عقب:

برای تنظیم لقی پدال ترمز عقب پیچ تنظیم پدال ترمز را بچرخانید و لقی پدال را در محدوده ۲۰-۳۰ میلیمتر تنظیم نمایید.

نشانگر سایش لنت ترمز عقب:

بر روی درب توپی عقب یک نشانه جهت تشخیص میزان سایش لنت توپی عقب در نظر گرفته شده است. بوسیله نمایشگر مصرف لنت مقدار مصرف لنت ترمز عقب را به روش زیر بازرسی نمایید.

از تنظیم بودن سیستم ترمز و ترمز گیری مناسب اطمینان حاصل کنید. در صورتی که نشانگر مصرف لنت به علامت روی درب توپی نرسیده باشد و ترمز گیری مناسب باشد نیازی به تعویض لنت نیست.

در صورتی که نشانگر مصرف از علامت روی توپی عبور کرده باشد لنت ترمز بایستی توسط نماینده مجاز تعویض گردد.

تمیز کردن فیلتر هوا:

فیلتر هوا بایستی در دوره های زمانی مطابق جدول تعمیر و نگهداری تمیز گردد بخصوص در هوای غبار آلود و بارانی تمیز کردن بایستی در زمان های کوتاه تر انجام شود.

کاور بغل چپ را باز کنید.

پیچ درب هواکش را باز کرده و با برداشتن درب هواکش فیلتر هوا را خارج نمایید.

فیلتر را با محلول های غیر قابل اشتعال شستشو دهید.

فیلتر را پس از شستشو در هوای آزاد قرار دهید و اجازه دهید تا خشک گردد.

ابرفیلتر را در روغن غوطه ور و پس از فشردن و خارج نمودن روغن، آن را روی فیلتر نصب نمایید.

درب هواکش و کاور بغل را روی موتورسیکلت نصب کنید.

احتیاط:

از مواد اشتعال زا و محلول های ارگانیک برای شستشوی ابر هواکش نمی توان استفاده نمود.

تعویض لامپ چراغ جلو:

برای تعویض لامپ چراغ جلو ابتدا بلوری چراغ را باز نموده و سپس لامپ چراغ جلو را بیرون آورده و با لامپ مشابه تعویض نمایید و بلوری را در محل خود نصب نمایید.

تعویض لامپ راهنما:

پیچ روی طلق راهنما را به کمک پیچ گوشتی باز و طلق را بردارید.

لامپ سوخته را از ذغالی بیرون آورید.

لامپ جدید را با همان مشخصات لامپ قدیمی بر روی ذغالی نصب کنید. طلق راهنما را روی بدنه قرار داده و پیچ آن را ببندید.

توجه: لامپ جدید بایستی با مشخصات لامپ سوخته مطابقت داشته باشد. لامپ با وات بالاتر سبب افزایش جریان در درخت سیم شده و ممکن است باعث آسیب دیدن درخت سیم و باتری گردد.

تعویض فیوز:

فیوز در کنار باتری قرار گرفته است. سوختن مداوم فیوز نشان دهنده اتصالی یا بار الکتریکی بیش از حد می باشد. در این صورت جهت رفع

مشکل به نمایندگی مجاز مراجعه نمایید.

مشخصات فیوز : ۱۵ آمپر

هشدار: هرگز از فیوز با آمپر بالاتر در موتورسیکلت استفاده نکنید زیرا ممکن است باعث آسیب رساندن به قطعات برقی یا آتش سوزی گردد.

روغن کاری قطعات :

روغن کاری قطعات سبب کارکرد عادی قطعات در رانندگی و افزایش طول عمر قطعات خواهد شد. روغن کاری قطعات بایستی پس از مدت زمان طولانی رانندگی ، پس از بارندگی یا شستشوی موتورسیکلت انجام شود.

قطعات ذیل بایستی گریس کاری شوند:

شفت پدال ترمز عقب
سیم مغزی کیلومتر شمار
چرخ دنده کیلومتر شمار
جک بغل و فنر آن
جک وسط و فنر آن
بادامک ترمز جلو و عقب
سیم گاز

پین دسته ترمز جلو

پین دسته کلاچ

فیلر گیری سوپاپ ها:

فیلر بین سوپاپ ها را وقتی انجین سرد است بررسی و تنظیم نمایید.

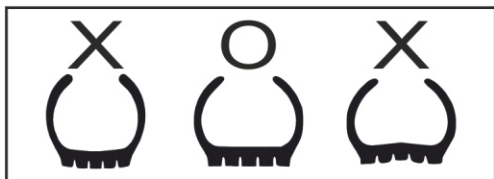
توجه: تنظیم فیلر سوپاپ ها تاثیر مستقیم در عملکرد انجین دارد لذا تنظیم فیلرها بایستی توسط افراد متخصص و با ابزار مخصوص صورت پذیرد. برای تنظیم و فیلر سوپاپها به نمایندگی مجاز مراجعه نمایید.

تایر:

فشار باد تایر و عاج تایر بایستی بصورت منظم کنترل شود. برای بالا بردن ایمنی و افزایش طول عمر تایر لازم است باد تایرها با برنامه زمانی کوتاه تر بررسی گردد.

فشار باد تایرها:

در صورتی که فشار باد تایرها مناسب نباشد نه تنها باعث فرسودگی زودرس تایر می شود بلکه روی دوام و عمر موتورسیکلت اثر می گذارد. میزان نامناسب فشار هوا باعث می شود که موتورسیکلت نتواند در موقع چرخش خوب عمل کند. فشار هوای خیلی زیاد ممکن است در تماس بین جاده و تایر اختلال ایجاد کرده و باعث لغزش موتورسیکلت شده و موتورسیکلت را از کنترل خارج نماید. فشار باد تایر را زمانی که تایر سرد است تنظیم نمایید.



میزان فشار باد تایر جلو 190 ± 10 kpa

میزان فشار باد تایر عقب 210 ± 10 kpa

عاج تایر:

رانندگی با موتورسیکلتی که تایر آن بیش از اندازه آسیب دیده و یا فرسوده شده است سبب می شود پایداری موتورسیکلت کاهش و از کنترل خارج گردد. وقتی عمق عاج تایر جلو به ۶/۱ میلیمتر و عمق عاج تایر عقب به ۲ میلیمتر رسید توصیه می شود در اسرع وقت تایرها را تعویض نمایید.

روش نگهداری در انبار:

در صورتی که برای مدت طولانی با موتورسیکلت خود رانندگی نمی کنید لازم است برای نگهداری موتورسیکلت به روش زیر عمل کنید:

روغن انجین را با روغن توصیه شده تعویض نمایید.


زنجر را روغنکاری کنید.

بنزین داخل باک را تخلیه نمایید.

توجه: اگر انبارش موتورسیکلت بیش از یک ماه است تخلیه بنزین کاربراتور در عملکرد موتورسیکلت در راه اندازی مجدد بسیار حائز اهمیت می باشد.

هشدار: بنزین و بخار متعاصد شده از آن قابلیت اشتعال زایی بالایی دارد پس در هنگام تخلیه بنزین درون باک از سیگار کشیدن و ایجاد جرقه پرهیز نمایید.

شمع را باز کرده و به مقدار ۲۰ - ۱۵ سی سی روغن موتور از محل نصب شمع به داخل سیلندر ریخته سپس چند بار هندل بزنید تا تمام سطح داخل سیلندر روغنکاری شود.

توجه: در هنگام هندل زدن کلید استارت انجین بر روی  قرار دهید تا از آسیب دیدن قطعات برقی انجین جلوگیری شود.

باتری را از موتورسیکلت جدا نموده و آنرا در یک مکان مناسب بدور از یخ زدن و نور مستقیم خورشید قرار دهید. باتری را هر ماه یکبار شارژ نمایید.

موتورسیکلت را تمیز و خشک کرده و بر روی قطعات رنگی واکس بزنید. باد تایرها را تنظیم کنید و موتورسیکلت را بر روی یک پالت چوبی و یا سیمانی طوری قرار دهید که چرخها از زمین جدا باشند. بر روی موتورسیکلت چادر کشیده و آنرا در یک مکان با دمای ثابت و کم رطوبت قرار دهید. موتورسیکلت را هرگز در زیر نور مستقیم خورشید قرار ندهید.

سرویس موتورسیکلت پیش از استفاده مجدد:

چادر موتورسیکلت را برداشته و موتورسیکلت را تمیز نمایید. روغن درون انجین را اگر بیش از چهار ماه از انبارش آن گذشته است تعویض نمایید.

ولتاژ باتری را بررسی و در صورت نیاز آنرا شارژ نموده و بر روی موتورسیکلت نصب نمایید.

داخل باک را با مواد ضد زنگ شستشو و درون آن را از بنزین پر کنید.

مشخصات فنی

| | | | | | |
|-------------------------|---------------------|------------------------|--------------------------------|---------------------------------|--------------|
| کاسه ای | ترمز جلو | سیستم انتقال قدرت | 1940 mm | طول | ابعاد و وزن |
| کاسه ای | ترمز عقب | | 760 mm | عرض | |
| 2.75 - 17 | اندازه تایر جلو | | 1050 mm | ارتفاع | |
| 3.00 - 17 | اندازه تایر عقب | | 1230 mm | مرکز تا مرکز چرخها (میلیمتر) | |
| 12 V - 7 Ah | باتری | سیستم برق حجم باک و | 111 kg | وزن خشک | انجین |
| 12 V - 35 / 35 W | لامپ چراغ جلو | | تک سیلندر چهارزمانه هوا خنک | نوع انجین | |
| 12 V - 5 / 21 W | لامپ خطر عقب | | QJ 162 FMG - 4 B | مدل | |
| 12 V - 10 W | لامپ راهما | | Φ 62 x 49.5 mm | قطر سیلندر و کورس | |
| 12 V - 2 W | لامپ کیلومتر شمار | | 149.4 ml | حجم جابجایی (سی سی) | |
| 12 V - 2 W | لامپ چراغ خلاصی | | 8.4 kW / 8500 r / min | حداکثر توان | |
| 12 V - 2 W | لامپ نمایشگر راهنما | | 11.0 N.m / 6500 r / min | حداکثر گشتاور | |
| 12 V - 3 W | لامپ چراغ پیلوت | | EFI | سیستم جرقه زنی | |
| 1 2V - 1.5 A | بوق | | 9.3:I | نسبت تراکم | |
| 12.4 ± 0.5 L | ظرفیت باک | | نوع سوخت | هندلی / الکتریکی | |
| اکتان ۹۳ به بالا | نوع بنزین | چند صفحه ای داخل روغن | | کلاچ | سیستم انتقال |



KEEWAY